

# School gids

'22 / '23



School met de *Bijbel* te Oene

## INHOUDSOPGAVE

	<b>Blz.</b>
<b>Woord vooraf</b>	<b>5</b>
<b>1 Schoolvereniging en bestuur</b>	
1.1 Grondslag	6
1.2 Raad van Toezicht	7
1.3 Scholengroep IJsselrijk	8
1.4 Bovenbestuurlijke Medezeggenschapsraad (BBMR)	8
<b>2 Het schoolgebouw</b>	
2.1 Van toen naar nu	9
<b>3 Visie en missie</b>	
3.1 Visie en kernwaarden van de school	10
3.2 Missie van de school	11
<b>4 Ons onderwijs</b>	
4.1 Leerkrachten	12
4.2 Schoolplan	13
4.3 Aanmelden nieuwe leerlingen	13
4.4 Vakanties en vrije dagen	13
4.5 Lesuitval	13
4.6 Schooltijden	14
4.7 Werkwijze in de kleutergroepen	14
4.8 Werken met dag- en weektaken	14
4.9 Vakgebieden en methodes	14
4.10 Sociaal-emotionele ontwikkeling	17
4.11 Protocol tegen pesten	17
4.12 Zorg voor kinderen	18
4.13 Plusklas	19
4.14 1-oktober regel	19
4.15 Van basisonderwijs naar voortgezet onderwijs	19
<b>5 School en ouders</b>	
5.1 Huiswerk	21
5.2 ICT	21
5.3 Privacy	21
5.4 Huisbezoeken, 10-minuten-gesprekken en inloopuur	21
5.5 Rapport	22

5.6	Nieuwsmail	22
5.7	Hulpouders	22
5.8	Informatieverstrekking aan gescheiden ouders	22
5.9	Medezeggenschapsraad (MR)	22
5.10	Oudercommissie (OC)	23
5.11	Ouderbijdrage	24
5.12	Websites	24
<b>6</b>	<b>Niet bij kennis alleen</b>	
6.1	Sparen voor goede doelen	25
6.2	Gebedsgroep	25
6.3	Schoolreis en kamp	25
6.4	Projectweek	25
<b>7</b>	<b>Geldzaken</b>	
7.1	Verzekeringen	26
7.2	Sponsoring	26
<b>8</b>	<b>Regels en andere zaken</b>	
8.1	Schoolregels en allerlei andere zaken	27
8.2	Aanmelding en toelating van leerlingen	27
8.3	Schorsing, time-out of verwijdering van leerlingen	28
8.4	Ziektemelding	29
8.5	Gymnastiek	29
8.6	Afscheid groep 8	29
8.7	Gevonden voorwerpen	29
<b>9</b>	<b>Overige informatie</b>	
9.1	Buitengewoon verlof	30
9.2	Contactpersonen / vertrouwenspersoon / klachtencommissie	30
9.3	Schema klachtenregeling	31
9.4	Centrum voor Jeugd en Gezin	32
9.5	Logopedische zorg	32
9.6	Veilig thuis	32
9.7	Preventieve luizencontroles	33
9.8	Vandalisme en veiligheid op het plein	33
9.9	Onraad bij de school! Wat dan?	33
<b>10</b>	<b>Namen &amp; adressen</b>	<b>34</b>

## WOORD VOORAF

Deze schoolgids hoort bij de School met de Bijbel in Oene. Het is de bedoeling dat u hierin allerlei informatie kunt vinden over onze school. In de schoolgids vindt u hoe de school wordt aangestuurd, wie er werken, op welke manier we onderwijs en hulp geven. Maar ook vindt u hier praktische informatie: wat zijn de lestijden, het vakantierooster, wie zitten er in welke commissies. In de inhoudsopgave kunt u vinden waar welke informatie staat.

Wilt u meer informatie?

Raadpleeg dan de website [www.cbsoene.nl](http://www.cbsoene.nl), of bel 0578-64 12 28.

Vriendelijke groeten,

**Seth Slagter, directeur,**  
School met de Bijbel Oene

## 1 SCHOOLVERENIGING EN RAAD VAN TOEZICHT

De school komt voort uit de Vereniging tot stichting en instandhouding ener Christelijke school te Oene. Iedereen die tenminste 18 jaar oud is en verklaart in te stemmen met de grondslag en doelstelling van de vereniging kan lid worden van deze vereniging.

De grondslag en het beginsel van de vereniging is omschreven in artikel 3 van haar statuten en luidt als volgt: *'Het doel dezer vereniging is de stichting en instandhouding ener Christelijke school tot het geven van grondig lager (= basis-) onderwijs in Christelijke geest, waartoe de Bijbel de grondslag zijn moet, verklaard volgens de drie Formulieren van Enigheid'*.

De vereniging aanvaardt als richtsnoer voor haar handelen de Bijbel als Gods Woord en de drie Formulieren van Enigheid daarop gebaseerd.

### 1.1 Grondslag

Een vereniging kent statuten en een huishoudelijk reglement. De grondslag van onze vereniging is de Bijbel en de drie Formulieren van Eenheid worden als belijdenis onderschreven. We willen graag kort verwoorden wat deze belijdenisformulieren zijn en waar ze voor staan. Deze formulieren zijn: de Nederlandse Geloofsbelijdenis, de Heidelberger Catechismus en de Dordtse leerregels .

Deze formulieren bespreken heel veel onderwerpen en leerstellingen. Enkele kernwaarden uit deze documenten zijn:

**De Bijbel is het Woord van God.** We erkennen het absolute gezag van de Bijbel op alle terreinen van het leven.

### De drie-enige God

We belijden de drie-enige God als de enige ware God. Dat is:

- De **Vader** is de Schepper, van hemel en aarde en van ons mensen. Mensen die zich van Hem hebben afgekeerd in opstand en ongehoorzaamheid. Maar Hij ziet naar ons om.
- De **Zoon**, Jezus Christus, is door de Vader in de wereld gezonden, zoals de profeten hadden voorgezegd. Hij stierf aan het kruis en gaf Zijn leven om verzoening te brengen tussen God en mensen. Hij roept mensen op om Hem te volgen en van Hem te getuigen.
- De **Heilige Geest** is met Pinksteren op bijzondere wijze aan de gemeente van Christus gegeven. Hij vernieuwt en vervult door de Heere Jezus te verkondigen en in ons hart te wonen.

Het protestants-christelijk onderwijs wordt ook gegeven met het oog op het geestelijk welzijn van uw kind(eren). Dat houdt in dat wij uw kind(eren) vertellen over onze Heere Jezus Christus, Die op aarde is gekomen om zondige mensen zalig te maken. In de Bijbel staat het zo (Johannes 3:16): *'Want zo lief heeft God de wereld gehad, dat Hij Zijn eniggeboren Zoon gegeven heeft, opdat ieder die in Hem gelooft, niet verloren gaat, maar eeuwig leven heeft'*. Deze blijde boodschap geven wij graag aan uw kind(eren) door.

Als u uw kind op onze christelijke school aanmeldt, accepteert u daarmee, dat er bepaalde leef- en gedragsregels op school gelden. Omdat ieder mens anders is, kunnen deze regels

verschillen van uw eigen opvoedingsnormen. Toch draagt u een deel van de opvoedingstaak over aan de leerkrachten van de school.

De leerkrachten geven in de dagelijkse ontmoeting met de kinderen vorm en inhoud aan onze identiteit, zij zijn de identiteitsdragers. Wij vinden het belangrijk dat onze leerkrachten een persoonlijke relatie met de Heere Jezus hebben en dat ze vanuit deze relatie iets mogen laten zien en doorgeven van de liefde van God in Jezus Christus.

We hebben met elkaar afgesproken dat we de Herziene Statenvertaling gebruiken. Juist in die vertaling heeft men heel nauwgezet vanuit de grondtalen vertaald. Op onze school en in de klassen willen we daarom van deze vertaling gebruik maken. De psalmen komen rechtstreeks uit de Bijbel. Een psalm zingen is dus Gods Woord zingen. Daarom leren de kinderen in principe iedere week een psalm. We maken daarbij gebruik van de berijming van 1773.

Naast de psalmen is er ruimte voor het christelijke lied. Liederen hebben meer invloed dan velen beseffen. Daarom vinden wij het belangrijk dat in de op school geleerde liederen de volle Bijbelse boodschap doorklinkt.

Op school besteden we aandacht aan de christelijke feestdagen: Advent en Kerst, Lijdenstijd en Goede Vrijdag, Pasen, Hemelvaart en Pinksteren. Bid- en Dankdag worden gevierd samen met de Hervormde Gemeente Oene in een op de kinderen afgestemde eredienst onder leiding van de kerkenraad. Hierbij zijn ook alle ouders en belangstellenden van harte welkom. Kerst vieren we samen met de ouders in de kerk, het Paasfeest en het Pinksterfeest vieren we op school.

Christelijk leven wordt zichtbaar in de eerbiedige omgang met God en in de respectvolle en liefdevolle omgang met kinderen, leerkrachten en ouders.

### 1.2 Raad van Toezicht

Jaarlijks, vóór 30 juni, wordt er een Algemene Ledenvergadering gehouden. In deze vergadering kiezen de leden uit hun midden een Raad van Toezicht die dat uit tenminste 5 personen bestaat, en waarvan volgens een rooster de leden aftredend zijn. Belangrijkste taak van de raad is het toezicht houden op de uitvoering van onderwijs op onze school. Dat toezicht spitst zich op het werk van de bestuurder en de locatiedirecteur. Daarnaast voert de raad haar visie uit op de gebieden identiteit, verenigingsgelden, gebouwonderhoud en personeel.

De Raad van Toezicht bestaat uit de volgende personen:

- Dhr. T. Brand
- Dhr. M.C. Lagemaat
- Mevr. G.A. Nooteboom-Deetman
- Mevr. H.E. Schuurman-Zwerus
- Mevr. P. Zwerus-Keizer



### 1.3 Scholengroep IJsselrijk

Onze school wordt in stand gehouden door de Vereniging tot Stichting en Instandhouding ener Christelijke Scholen te Oene. Deze schoolvereniging werkt al jarenlang samen met andere schoolverenigingen. Sinds september 2019 participeert onze schoolvereniging in een holding. De naam van deze holding is IJsselrijk. Waar de schoolvereniging eerst een eigen bestuur had, wordt dat dagelijks bestuur nu gevormd door de stichting scholengroep IJsselrijk.

De schoolvereniging bestaat nog altijd en heeft een eigen Raad van Toezicht, die bestaat uit mensen die lid zijn van onze eigen vereniging. De Raad van Toezicht houdt toezicht op het bestuur van de school. Zij heeft naast een aantal wettelijke taken als doel de bewaking van de identiteit van de school en het bevorderen en bewaken van de lokale betrokkenheid.

Meer informatie over de bestuursstichting, het strategisch beleid en de deelnemende verenigingen vindt u op [www.ijsselrijk.nl](http://www.ijsselrijk.nl)

### 1.4 Bovenbestuurlijke Medezeggenschapsraad (BBMR)

Elke school heeft een medezeggenschapsraad bestaande uit medewerkers en ouders. De lokale MR geeft haar instemming en advies over thema's die schoolspecifiek zijn zoals het Schoolplan en het Jaarplan. Daarnaast kent elke schoolvereniging met meerdere scholen een GMR met deze bevoegdheden op verenigingsniveau. Binnen Scholengroep IJsselrijk worden veel thema's op bestuursniveau voorbereid en vastgesteld. Om ook hier de medezeggenschap van medewerkers en ouders vorm te geven is een Bovenbestuurlijke Medezeggenschapsraad (BBMR) ingesteld. De BBMR bestaat uit ouders en medewerkers die alle scholen vertegenwoordigen. De leden worden driejaarlijks gekozen. De BBMR geeft de bestuurder advies over aangelegenheden die alle scholen van IJsselrijk of de stichting aangaan zoals het Strategisch Beleidsplan en Personeelsbeleid. De BBMR vergadert daarvoor vier keer per jaar met de bestuurder.

De BBMR bestaat uit de volgende personen:

- Gera Beukers, voorzitter
- Mariëlle Westendorp, secretaris
- Albert Juffer, lid
- Menco Heres, lid
- Christine Boddeus, lid
- Jaap Lokker, lid
- Janny Hakkers, lid
- Janna Zijderveld, lid

## 2 HET SCHOOLGEBOUW

### 2.1 Van toen naar nu

Op 3 april 1914 werd de eerste steen van onze school gelegd. De wens om een Christelijke school te hebben werd, na veel voorbereiding, werkelijkheid. Maar niet zonder moeite, want de oprichters moesten alles zelf betalen! Op 4 augustus 1914 gingen de schooldeuren voor het eerst open. Vijfenzestig leerlingen namen plaats in de schoolbanken. Er waren twee lokalen alsmede een woonhuis voor het hoofd van de school.

Groei volgde snel, zowel in leerlingenaantal als in ruimte. In 1977 werd na een forse verbouwing een gecombineerde kleuter- en lagere school in gebruik genomen.

Sinds 1985 spreken we over de basisschool. Het kleuter- en lager onderwijs zijn verleden tijd geworden en de integratie is een feit.

In het schooljaar 2010-2011 heeft het gebouw een grote interne verbouwing ondergaan. De lokalen zijn opnieuw ingericht en hebben een digitaal schoolbord gekregen. De gangen en andere ruimten zijn voorzien van fris schilderwerk in heldere kleuren.

In het schooljaar 2019-2020 is er een volledig nieuw plein gerealiseerd. Dit plein voldoet aan de wensen van leren&spelen, en heeft meer ruimte voor groen. Tevens wordt al het regenwater opgevangen en teruggegeven aan de natuur.

De school beschikt over een gemeenschapsruimte en diverse leerhoeken en een werklokaal. Kinderen werken en leren op verschillende plekken in de school. Taakgericht en coöperatief. In het jaar 2020 is de oude entree bij de hoofdingang vernieuwd. Een prachtige grote lichte entree zorgt voor een frisse aanblik en licht in de school.

Op 1 oktober 2022 telt de school 97 leerlingen.

### 3 VISIE EN MISSIE

#### 3.1 Visie en kernwaarden van de school

"Als een leerling onze School met de Bijbel in Oene verlaat, dan heeft hij of zij een stevige basis in kennis en sociale vaardigheden om samen met de unieke talenten door God gegeven, een plek in onze samenleving in te kunnen nemen en van waarde te kunnen zijn voor zichzelf en voor anderen.

We vinden daarom de volgende elementen belangrijk:

- Sociale redzaamheid
- Kennisoverdracht; ieder kind staat centraal met eigen gaven en talenten
- Gepersonaliseerd onderwijs; uniciteit
- Eigenaarschap bij leerlingen; lerende houding
- Team, ouders en kinderen; leercultuur.

Deze elementen staan voortdurend op de agenda en vragen om blijvende ontwikkeling."

De visie van de school is verwoord in de volgende vijf kernwaarden.

##### 1. Liefde (Johannes 3:16)

God is liefde en heeft ons allen lief. We willen Gods liefde bekend maken aan kinderen en hun voorleven die liefde zelf te ontwikkelen voor God, voor zichzelf en voor de mensen om hen heen. Het personeel heeft passie voor de kinderen en plezier in het geven van goed onderwijs.

##### 2. Uniciteit (Psalm 139)

God heeft ons uniek gemaakt, met eigen mogelijkheden, beperkingen, gaven en talenten. We willen die uniciteit van het kind ontwikkelen, benadrukken en er ruimte voor geven, zodat het kind opgroeit tot volwassenheid, zich ontplooit tot een zelfstandig en verantwoordelijk persoon met zijn eigen waardevolle bijdrage aan de maatschappij.

##### 3. Saamhorigheid (Johannes 13:34)

We zijn niet alleen op deze wereld. We werken aan een warm en veilig pedagogisch klimaat in onze school, een prettige werksfeer voor team en kinderen. Ieder kind wordt gewaardeerd om wie hij is.

##### 4. Kwaliteit (Prediker 9:10)

Wij zijn een lerende dynamische organisatie. Wij willen onderwijs van hoge kwaliteit leveren dat voldoet aan onze visie en aan de 'eisen' van deze tijd. Ons kwaliteitsbeleid en personeelsbeleid is gericht op verbetering van ons onderwijs en verdere professionalisering van ons team. We bereiken dit door goede nascholing, door evaluaties van processen en resultaten en door het volgen van de ontwikkelingen in onderwijsland.

##### 5. Welbevinden (Filippenzen 4:4 en 5)

Naar school gaan en samenleven met elkaar is niet slechts een noodzaak om te komen tot volwassenheid. Een goede, positieve sfeer is onmisbaar in onze school: iedereen moet zich geborgen en veilig voelen.

#### 3.2 Missie van de school

School met de Bijbel: Samen op weg naar jouw bestemming!

Op de school met de Bijbel geven we onderwijs vanuit ons christelijke geloof. We zien de kinderen als uniek: geschapen door God met hun eigen gaven en talenten.

In de tijd dat een leerling bij ons op school zit, streven we naar een veilige omgeving, waarin we gedifferentieerd in niveau en tempo werken aan de cognitieve en sociale vaardigheden. Leerlingen, ouders en leerkrachten werken samen aan de missie van de school.

## 4 ONS ONDERWIJS

### 4.1 Leerkrachten

Aan onze school zijn een directeur en leerkrachten verbonden:



**Meester Slagter**  
directeur



**Juf Rorije**  
groep 1



**Juf Van der Scheer**  
groep 1 en 2



**Juf Schoonhoven**  
groep 1 en 2



**Juf Mosterd**  
groep 3 en 4



**Meester Visscher**  
groep 3 en 4



**Juf Huttinga**  
groep 5 en 6



**Juf Smit**  
groep 7 en 8



**Juf Van Dijk**  
groep 7 en 8



**Juf De Haas**  
intern begeleider



**Juf Brendeke**  
leerkracht-  
ondersteuner



**Juf Mekelenkamp**  
onderwijsassistent



**Fennie Beekman**  
administratief  
medewerker

### 4.2 Schoolplan

Elke school schrijft een schoolplan voor 4 jaar. Het huidige schoolplan is geschreven voor de periode 2019-2023.

In dit schoolplan zijn de volgende onderdelen te vinden:

- Een korte omschrijving van de school
- Organisatie en beleid binnen de school
- Onderwijskundig beleid
- Kwaliteitsbeleid
- Personeelsbeleid
- Financiën

Het schoolplan geeft de richting aan voor vier jaar onderwijs.

De Medezeggenschapsraad geeft t.a.v. dit schoolplan zowel advies als instemming.

Voor de ouders zal de meest belangrijke informatie in de schoolgids en in de jaarkalender te vinden zijn. In de wekelijkse nieuwsbrief worden ouders op de hoogte gehouden van diverse ontwikkelingen. Voor ouders die nog meer willen weten, ligt het schoolplan ter inzage op school, bij de directie.

### 4.3 Aanmelden nieuwe leerlingen

Het aanmelden van nieuwe leerlingen kan het gehele jaar door. Dit kan via de website, maar ook kunt u telefonisch een afspraak maken voor een kennismakingsgesprek en een rondleiding door de school. Ouders die al kinderen op school hebben, kunnen bij de directie een inschrijfformulier krijgen. Graag schrijven we nieuwe leerlingen ruim zes maanden van tevoren in.

De eerste schooldag wordt als volgt bepaald:

- alle kleuters die binnen twee weken na aanvang van het cursusjaar 4 jaar worden, kunnen vanaf de eerste dag na de zomervakantie naar school. In de laatste week voor de zomervakantie is er een mogelijkheid tot kennismaken met de klas en de leerkracht;
- alle andere kleuters mogen de dag na hun verjaardag naar school. Deze kleuters mogen voor hun verjaardag twaalf keer een dagdeel mee doen op school. Voor het wennen wordt enkele weken voor de start een uitnodiging verstuurd aan de leerling;
- voor kleuters die vlak voor de zomervakantie jarig zijn (tot ca. 6 weken), geldt dat plaatsing alleen mogelijk is als de situatie binnen de groep dat toelaat.

### 4.4 Vakanties en andere vrije dagen

De vakanties en vrije dagen kunt u vinden op onze website en worden ook jaarlijks bekend gemaakt in de jaarplanning die wordt uitgereikt.

### 4.5 Lesuitval

Uitval van lessen wordt naast de geplande vakanties en vrije dagen zoveel mogelijk voorkomen. Mocht bij ziekte of afwezigheid van een leerkracht geen vervanger te krijgen zijn, dan zal eerst intern naar een oplossing worden gezocht. Zijn daar geen mogelijkheden meer, dan zal een groep worden gesplitst en verdeeld over andere groepen of naar huis worden gestuurd. De huidige Corona-tijd vergt steeds aanpassen. We proberen ouders hierover zoveel mogelijk te informeren.

#### 4.6 Schooltijden

	groepen 1, 2, 3 en 4:	groepen 5, 6, 7 en 8:
maandag	08.30 – 14.30 uur	08.30 – 14.30 uur
dinsdag	08.30 – 14.30 uur	08.30 – 14.30 uur
woensdag	08.30 – 12.30 uur *) middag vrij	08.30 – 12.30 uur middag vrij
donderdag	08.30 – 14.30 uur	08.30 – 14.30 uur
vrijdag	08.30 – 12.00 uur middag vrij	08.30 – 14.30 uur

#### 4.7 Werkwijze in de kleutergroepen

De eerste jaren van de basisschool zijn een belangrijke periode. In deze periode leren kinderen vaardigheden die ze bij hun verdere schoolloopbaan nodig hebben. Dagelijks wordt geobserveerd en geregistreerd met behulp van het programma Dagelijks Observeren, Registreren en Rapporteren (DORR), hoe uw kind zich ontwikkelt. DORR werkt met leerlijnen, activiteiten en thema's. Deze methode sluit aan bij het niveau van uw kind en groeit stapsgewijs naar het niveau dat nodig is voor een goede doorstroming naar groep 3. De leerlingen met een specifieke onderwijsbehoefte krijgen zorg op maat. Wij richten ons op de positieve aspecten van de leerling en werken systematisch aan de ontwikkeling van uw kind.

Er zijn kinderen die reken-knap, beweging-knap, muziek-knap, ruimte-knap, natuur-knap of mensen-knap zijn. Al deze facetten komen terug in het themagericht werken.

#### 4.8 Werken met dag- en weektaken

Het werken met dag- en weektaken neemt een grote plaats in op onze school. Kinderen zijn dan zelfstandig bezig met de taken die ze hebben opgekregen. Een deel is verplicht, een deel is keuzewerk. Ook krijgen niet alle kinderen dezelfde taken of dezelfde hoeveelheid.

Kinderen leren zelf deze taken te plannen in de beschikbare tijd, die varieert van een losse les tot een dagtaak of een weektaak. Behalve dat kinderen zelf een planning leren maken, zijn en voelen ze zich verantwoordelijk voor hun werk en leren ze om eerst zelf of samen met een klasgenoot een oplossing te zoeken voor problemen waar ze tegenaan lopen.

#### 4.9 Vakgebieden en methodes

##### • Godsdienstonderwijs/ levensbeschouwing

Elk dagdeel beginnen we en sluiten we af met gebed en/of zingen.

Daarnaast is er elke dag een Bijbelles. Drie keer per week is er een Bijbelverhaal, een keer per week wordt een psalm aangeleerd en eens per week is er een verwerkingsles.

\*) groep 1 vrij

Daarnaast is er veel ruimte voor vieringen van de Christelijke feestdagen. De Bid- en Dankdag worden samen met de ouders en gemeente gevierd in de plaatselijke Hervormde Kerk. Ook vieren we het Kerstfeest samen met de ouders in deze kerk, de Paas- en de Pinksterviering vinden in de school plaats, waarbij bij één van de twee vieringen de ouders uitgenodigd worden.

##### • Taal

In de groepen wordt kinderen geleerd om op diverse manieren informatie te verwerken en te presenteren. Taal is een breed begrip. Daarom is het ingedeeld in leerontwikkellijnen, die lijnen bieden we gedifferentieerd aan via Snappet. De instructie doet de leerkracht.

##### • Lezen

Na de voorbereidende oefeningen in groep 1 en 2 gaan we in groep 3 over tot het aanleren van de letters en het leren lezen. We werken met de methodiek van José Schraven: 'Zo leer je kinderen lezen en spellen'. Het is een methodiek met een duidelijk doel (aanleren van de letters) en een duidelijke opbouw en structuur. De letters worden vanaf begin groep 3 geordend aangeleerd: lange klank, korte klank, tweetekensklank en de medeklinkers. Door de methodiek worden meerdere zintuigen (visueel, motorisch en auditief) aangesproken. Naast de methodiek worden de werkboekjes van de methode 'Lijn 3' gebruikt. De kinderen werken hierin op hun eigen niveau. Vanaf groep 4 wordt dit leesproces voortgezet tot het hoogste leesniveau ook met behulp van de methodiek 'Zo leer je kinderen lezen en spellen' in combinatie met de methode 'Leesparade'. In groep 5/6 maken we gebruik van de werkboekjes van Staal.

Op school wordt veel tijd besteed aan de leesontwikkeling. Alle groepen starten 's morgens met stillezen en/of duo-lezen.

##### • Begrijpend- en studerend lezen

In de groepen 4 t/m 8 maken we gebruik van rijke teksten die passen bij het thema. Dit zijn diverse teksten, zoals: gedichten, informatieve boeken, non-fictie, etc.

In de groepen 5 t/m 8 wordt ook gewerkt met de methode informatieverwerking, waarin kinderen werken aan hun studievaardigheden door bronnen te zoeken en kaarten, grafieken, schema's en tabellen te bestuderen

Vanaf 2022 starten we met een bibliotheek op schooldoelgericht aan leesbeleving. In dit jaar starten we ook met een schoolbibliotheek.

##### • Rekenen

In de groepen 1 en 2 worden veel voorbereidende rekenoefeningen gedaan vanuit de methode 'Wereld in getallen' en de methode 'Gecijferd bewustzijn'.

Rekenen is een breed begrip. Daarom is het ingedeeld in leerontwikkellijnen. Die lijnen bieden we gedifferentieerd aan via Snappet. De instructie doet de leerkracht.

Daarbij werken we ter ondersteuning van het rekenonderwijs in groep 1 t/m 4 met de methodiek 'Met sprongen vooruit'.

##### • Schrijven

Na de voorbereidende oefeningen in groep 1 en 2 worden vanaf groep 3 de juiste letters volgens



het blokschrift aangeleerd. Vooral in de lagere groepen wordt veel aandacht besteed aan het correct en netjes leren schrijven. In deze jaren ontwikkelen de kinderen hun eigen handschrift. In de hogere groepen gebruiken we de nieuwste versie van de methode 'Pennestreken'. Wanneer uw kind thuis schrijft, willen we u vragen om vanaf het begin heel consequent te letten op de pengreep. De pengreep tussen duim, wijs- en middelvinger maakt het mogelijk om op de juiste manier allerlei bewegingen met vinger of pols te maken. Dit is belangrijk voor een duidelijk handschrift en een voldoende schrijftempo.

- **Zaakvakken**

We werken met:

- Aardrijkskunde: Wereldzaken
- Geschiedenis: Tijdzaken
- Wetenschap & Techniek: Natuurzaken.

- **Verkeer**

Verkeer wordt gegeven met de methode 'Klaar-over'. In groep 7 worden proefexamens gemaakt en doen we mee aan het Landelijke Verkeersexamen.

Mevr. P. Dijkkamp-v.d. Vosse is verkeersouder voor onze school.

- **Engels**

We werken uit de methode 'Holmwoods'. Om kinderen goed voor te bereiden op het voortgezet onderwijs beginnen wij in groep 1 met de Engelse lessen. In de onderbouw gaat dit om één les per vier weken, vanaf groep 5 – 8 is dat elke week een les.

- **Creatieve vakken**

Met muziek, tekenen en handvaardigheid willen we naast het werken met het hoofd (cognitieve ontwikkeling) ook het werken met de handen activeren en de creativiteit van kinderen ontwikkelen. We vinden het belangrijk kinderen verschillende materialen en technieken aan te reiken waarmee ze naar eigen kunnen en creativiteit aan de gang gaan.

Op vrijdagmiddag zijn er crea-middagen met hulp van een aantal ouders.

In de groepen 3 en 4 wordt op donderdagmiddag gewerkt aan de creatieve ontwikkeling.

Elk jaar is er ruimte voor gastlessen in deze creatieve vakken.

De school doet mee met het "Muziekakkoord", dat betekent dat alle kinderen muzieklessen krijgen van de muziekvereniging.

- **Bewegingsonderwijs**

Groep 3 t/m 8 krijgen gym van meester Visscher en juf Van Dijk, groep 1 en 2 krijgen gym van hun eigen juf. De precieze tijden worden aan het begin van het schooljaar met u gecommuniceerd via Parro. Alle gymlessen worden gegeven in het Kulturhus in Oene (Dorpsstraat 16 Oene).

Groep 5/6 krijgt in het voorjaar een lessenserie van tien zwemlessen in het zwembad van Vaassen. In deze lessen wordt aandacht gegeven aan 'watervrij' zijn. Voor de zwemlessen wordt een kleine vergoeding gevraagd, en als voorwaarde om deel te kunnen nemen is zwemdiploma A vereist.

Daarnaast doen wij één keer in de twee jaren mee met een schaatsclinic in de Scheg in

Deventer. Hieraan zijn geen kosten verbonden.

Tenslotte werken we actief samen met de buurtsportcoach van de gemeente Epe, waarbij er ingestoken wordt op actief bewegen en het aanleren van diverse (plein)spellen.

- **Sociale vaardigheden**

Wij vinden de sociale veiligheid van de kinderen erg belangrijk. Het is een voorwaarde om tot leren te komen. Wij gebruiken de kanjertraining om kinderen te leren met elkaar om te gaan, grenzen te stellen en respect te leren opbrengen voor elkaar, maar ook voor zichzelf.

De vijf kanjerregels die wij op school hanteren zijn:

- We vertrouwen elkaar
- We helpen elkaar
- Niemand speelt de baas
- Niemand lacht uit
- Niemand doet zielig.

#### 4.10 Sociaal-emotionele ontwikkeling

In elke groep wordt veel aandacht besteed aan de sociaal-emotionele ontwikkeling van de kinderen. We doen dit om het welbevinden / welzijn van de kinderen op de school te vergroten. Een goede ontwikkeling op dit gebied is voorwaarde om goed te kunnen functioneren op elk ander gebied. Het werken aan deze ontwikkeling wordt zichtbaar op veel momenten. In de groepen worden de leerlingen geobserveerd in hun sociale competenties en welbevinden. We gebruiken hiervoor de methode 'ZIEN'.

#### 4.11 Protocol tegen pesten

Op onze school is een pestprotocol aanwezig. Kinderen kunnen zich alleen optimaal ontplooiën als er een veilig schoolklimaat is. In het pestprotocol hebben wij het volgende met elkaar afgesproken:

- **Het inschakelen van de leerkracht wordt niet opgevat als klikken.**

Je mag niet klikken, maar...als je wordt gepest of als je ruzie met een ander hebt en je komt er zelf niet uit dan mag je hulp aan de leerkracht vragen. Dit wordt niet gezien als klikken.

- **Een medeleerling heeft ook de verantwoordelijkheid om het pestprobleem bij de leerkracht aan te kaarten.**

Alle leerlingen zijn verantwoordelijk voor een goede sfeer in de groep.

- **Samenwerken zonder bemoeienissen: school en gezin halen voordeel uit een goede samenwerking en communicatie.**

Dit neemt niet weg dat iedere partij moet waken over haar eigen grenzen. Het is bijvoorbeeld niet de bedoeling dat ouders naar school komen om eigenhandig een probleem voor hun kind op te lossen. Bij problemen van pesten zullen de directie en de leerkrachten hun verantwoordelijkheid (moeten) nemen en indien nodig overleg voeren met de ouders. De inbreng van de ouders blijft bij voorkeur beperkt tot het aanreiken van informatie, het geven van suggesties en het ondersteunen van de aanpak van de school.

#### 4.12 Zorg voor kinderen

De zorg die wij aan onze kinderen geven wordt omschreven met de term Passend Onderwijs.

- Scholen in de regio werken samen om alle leerlingen de beste onderwijsplek te bieden.
- Het speciaal onderwijs blijft gewoon bestaan voor leerlingen die dat echt nodig hebben.
- Scholen kijken naar wat een leerling wél kan, het liefst in het regulier onderwijs.
- Er zijn geen bezuinigingen op extra ondersteuning aan leerlingen.

De scholen zijn ingedeeld naar postcodegebied en derhalve horen wij bij het Samenwerkingsverband Zeeluwe. Binnen de aangesloten partijen worden afspraken gemaakt om de onderwijszorg en jeugdzorg voor kinderen en jeugdigen van 4 t/m 20 jaar zo goed mogelijk op elkaar af te stemmen.

Als school participeren we in scholengroep IJsselrijk, een groep christelijke basisscholen die op bestuurlijk niveau samenwerken. Binnen IJsselrijk wordt ook samengewerkt om passend onderwijs zo goed mogelijk te realiseren.

Onze doelen van deze zorg zijn in drie hoofdpunten geformuleerd:

- het bevorderen van het welbevinden van elke leerling, m.n. op sociaal-emotioneel en cognitief gebied;
- het in kaart brengen van de ontwikkeling van elke leerling en het zo vroeg mogelijk opsporen van problemen in die ontwikkeling op sociaal-emotioneel en cognitief gebied (voor zowel onder- als bovenpresteerders);
- het bieden van onderwijs-op-maat aan zoveel mogelijk leerlingen op de reguliere basisschool.

In het kader van Passend Onderwijs werken wij aan de hand van een 'Schoolondersteuningsprofiel'. Onze school heeft in haar schoolondersteuningsprofiel beschreven brede ondersteuning te willen bieden op het gebied van leer- en gedragsproblemen. Bij aanmelding van leerlingen met specifieke behoeften op dit vlak zal iedere keer worden afgewogen, of onze school de benodigde ondersteuning binnen en buiten de klas kan geven. Hierdoor willen we zoveel als mogelijk thuisnabij onderwijs garanderen. Mochten we als school de benodigde ondersteuning niet kunnen bieden, zoeken wij samen met ouders een school, waar deze ondersteuning wel geboden kan worden.

In de afgelopen jaren is er een ontwikkeling te zien geweest van het geven van extra hulp buiten de klas, naar het werken naar eigen kunnen binnen de klas.

De leerkracht biedt veel van de extra zorg nu in de klas, waar mogelijk ondersteund door een onderwijsassistent en/of intern begeleider.

Voor het in kaart brengen van de ontwikkeling van elke leerling hebben we een leerlingvolgsysteem. In elke groep worden 2 keer per jaar toetsen afgenomen en/of observaties gedaan. Daarnaast heeft de leerkracht een zeer grote rol in het volgen van de leerlingen en het signaleren van problemen.

Naar aanleiding van deze toetsen en observaties worden alle groepen en elke leerling doorgesproken en worden er afspraken gemaakt.

Kinderen kunnen vanaf groep 5 gescreend worden op dyslexie. Dit gaat in nauw overleg met de leerkracht, de intern begeleider en de ouders. Mocht het zo zijn dat na een intensieve screening en een hulpplan duidelijk is dat een leerling dyslexie heeft, dan worden er passende

maatregelen en aanpassingen gedaan die helpend zijn voor deze leerling. Dit gaat dan in overleg en afstemming met de ouders, dyslexiebehandelaar, de leerkracht en de intern begeleider.

Als blijkt dat we nog meer duidelijkheid omtrent vorderingen en capaciteiten van een leerling moeten hebben, dan kan een leerling verder geobserveerd of onderzocht worden door een externe orthopedagoog. Dit gebeurt alleen na overleg met en toestemming van ouders. Wij hebben deze externe zorg ingekocht bij E.C. Adapt in Zwolle.

We sluiten ook het doubleren niet uit, in die zin dat een leerling wel in een bepaald leerjaar blijft zitten, maar dan wel zoveel mogelijk op zijn eigen niveau verder gaat met de vakken waarbij dat haalbaar is.

Van alle besprekingen en te nemen besluiten worden ouders uiteraard op de hoogte gesteld. Op basis van goed overleg worden uiteindelijk beslissingen genomen. Bij alle te nemen beslissingen zal het welzijn van het kind voorop staan.

De bewaking van dit hele proces is in eerste instantie de verantwoordelijkheid van de directie en het hele team. Om deze bewaking te garanderen en structuur te geven, heeft juf De Haas als intern begeleider de taak gekregen hierin het voortouw te nemen. Daarnaast houdt zij de orthotheek (hulpmaterialen voor leerlingen met een specifieke onderwijsbehoefte, meerbegaafde leerlingen en materialen voor hulp bij de sociaal-emotionele ontwikkeling) op orde en geeft zij adviezen en begeleiding aan leerkrachten.

Juf Brendeke is als leerkrachtondersteuner aangesteld om extra zorg te geven aan de kinderen die dit nodig hebben, bijvoorbeeld in lezen, taal en rekenen.

Met vragen omtrent de extra leerlingenzorg kunt u altijd bij de intern begeleider terecht. Voor onze school is dat juf De Haas (aanwezig op dinsdag en donderdag voor IB-zaken).

#### 4.13 Plusklas

Kinderen die naast hun dagelijkse werk uitdaging nodig hebben voor vakgebieden, kunnen die binnen de groep krijgen. In sommige gevallen is meer uitdaging nodig. Op dit moment is de hulp in de klas afdoende. Binnen de gemeente Epe kunnen kinderen, die hoogbegaafd zijn naar de Eurekagroep, meer informatie is bij de IB-er verkrijgbaar.

#### 4.14 1-oktober regel

In groep 1 komen het gehele jaar door nieuwe kleuters binnen. Om duidelijkheid te hebben over de vraag wanneer een kleuter doorgaat naar groep 2 is de volgende afspraak gemaakt:

- Kleuters die vóór 1 oktober jarig zijn, gaan het volgende jaar naar groep 2.
- Van kleuters die tussen 1 oktober en 1 januari jarig zijn wordt bekeken of zij naar groep 2 kunnen.
- Kleuters die na 1 januari jarig zijn blijven in groep 1.

Bij twijfel, als de ontwikkeling minder snel verloopt, of als de ontwikkeling juist sneller gaat, kan van bovenstaande richtlijn worden afgeweken. Uiteraard worden in overleg met alle betrokkenen beslissingen genomen, waarbij het welzijn van het kind voorop staat.

#### 4.15 Van basisonderwijs naar voortgezet onderwijs

Na groep 8 komt het voortgezet onderwijs in zicht. Als school geven we aan ouders een advies over de vorm van voortgezet onderwijs (VO) die wij het meest geschikt en passend vinden

voor uw kind. In de eerste helft van het schooljaar in groep 8 vindt er een gesprek plaats met alle ouders van kinderen van groep 8. In dat gesprek zal de leerkracht van groep 8 een advies geven, dat is gebaseerd op zowel de leerprestaties, als de werkhouding, motivatie, concentratie en alle andere belangrijke informatie over de leerling.

Daarnaast nemen wij in groep 7/8 dit jaar de NIO-toets af: dit is een intelligentieonderzoek dat klassikaal wordt afgenomen. U krijgt als ouders daarvan ook het rapport.

De centrale eindtoets (IEP-toets) in het basisonderwijs is vanaf 2015 in april. Deze toets richt zich vooral op de leerprestaties en is een onderdeel van alle gegevens die we als school gebruiken voor de overgang van groep 8- leerlingen naar het voortgezet onderwijs. Het schooladvies dat voor afname van de centrale eindtoets wordt afgegeven is dan ook leidend bij de plaatsing van leerlingen in het VO. Na binnenkomst van de resultaten van de eindtoets kan het advies van de school alleen naar boven worden bijgesteld.

## 5 SCHOOL EN OUDERS

### 5.1 Huiswerk

In groep 4 worden de tafels meegegeven om te leren en soms een taal- of rekenopdracht. En in de loop van de jaren zal deze hoeveelheid langzaam maar zeker worden uitgebouwd.

### 5.2 ICT

In de huidige maatschappij nemen de computer, internet en het interactieve schoolbord een steeds grotere plaats in. De mogelijkheden van de informatie- en communicatietechnologie (ICT) breiden zich continu uit. Wij willen met ons onderwijs inspelen op die ontwikkelingen en veranderingen, zowel inhoudelijk als didactisch.

In alle groepen kunnen kinderen en leerkrachten werken met computers die in een netwerk zijn geïnstalleerd. Alle software draait vanaf de server of is web-based en kinderen kunnen gebruik maken van internet.

Vanaf groep 1 werken kinderen op de verschillende computerprogramma's, in groep 7/8 wordt gewerkt met 'Snappet' om in de klas oefeningen van de methodes voor taal en rekenen te maken.

Wij gebruiken Kliksafe om schadelijke websites te weren.

### 5.3 Privacy

Alle gegevens die de school over de leerlingen heeft en alle onderzoeken van externen zijn vertrouwelijk van aard en kunnen pas na toestemming van de ouders aan derden worden gegeven. De privacy van kinderen en leerkrachten wordt gerespecteerd.

Mocht u bezwaar hebben tegen publicatie van informatie, foto's, werkstukjes e.d. van uw kind op de website of op Facebook van de School met de Bijbel, dan kunt u dit aangeven op het aanmeldingsformulier of zelf aangeven in Parro.

### 5.4 Huisbezoeken, 10-minuten-gesprekken en inloopuur

De kinderen uit groep 1/2 worden thuis bezocht door de groepsleerkracht. Het eerste gesprek in het schooljaar is het startgesprek, bestemd voor de groepen 1 t/m 8.

Vanaf groep 4 zijn de kinderen ook aanwezig tijdens deze gesprekken. Voorafgaand aan dit gesprek wordt u een vragenlijst verstrekt welke u samen met uw kind invult en tijdens de gesprekken wordt besproken. Het is bedoeld om de wederzijdse verwachtingen betreffende het komende schooljaar af te stemmen.

Verder verwachten we één keer per jaar alle ouders op school om over de kinderen te praten tijdens de 10-minuten-gesprekken. Twee keer per jaar is er een spreekweek waarop u de leerkracht kunt spreken of wordt uitgenodigd door de leerkracht.

De ouders van groep 3 hebben elke maand een inloopmoment.

Twee keer per jaar is er een inloopuur voor de hele school. Dan kunt u het werk inzien van uw kind en kennismaken met de lesmaterialen waar uw kind in werkt.

U kunt altijd een afspraak maken met de leerkrachten als u dit nodig vindt. U kunt daarvoor, liefst na schooltijd, een afspraak maken met de betreffende leerkracht.

Data voor de tien-minuten-gesprekken kunt u vinden in de kalender die u aan het begin van elk schooljaar krijgt toegestuurd.

## 5.5 Rapport

In elke groep krijgen de leerlingen een rapport:

In groep 1 is er 1 rapport in juli.

In groep 2 t/m 8 zijn er 2 rapporten: in februari en in juli.

## 5.6 Nieuwsmail

Op dinsdag om de twee weken wordt er een nieuwsmail gestuurd naar alle ouders.

Er worden mededelingen gedaan door de directie, teamleden, Oudercommissie en Medezeggenschapsraad.

Berichten per individuele klas gaan via een app: Parro. Hiermee kunnen ook foto's worden gedeeld. Hoe dit allemaal werkt leest u op de site: [www.parro.com](http://www.parro.com)

Op deze manier proberen we de communicatie tussen school en thuis zo goed mogelijk te ondersteunen.

## 5.7 Hulpouders

Zonder ouders is het moeilijk om alles voor elkaar te krijgen wat we als school graag willen.

Gelukkig zijn er veel ouders die regelmatig helpen op school: bij handvaardigheid, versieren van de school, begeleiding tijdens uitstapjes, kopiëren, schoonmaakwerkzaamheden, klussen, enz.

Te veel om op te noemen eigenlijk. Als we hulp nodig hebben bij een activiteit zal de school dit via de nieuwsmail aan de ouders kenbaar maken.

## 5.8 Informatieverstrekking aan gescheiden ouders

Na een echtscheiding blijft er bijna altijd sprake van gezamenlijk gezag over de kinderen van de voormalige partners. Dit is vanzelfsprekend bij een co-ouderschap, maar geldt ook wanneer het kind bij één van de ouders / verzorgers gaat wonen en de andere ouder een omgangsregeling heeft met het kind.

Het is in eerste instantie de plicht van de verzorgende ouder om de andere ouder op de hoogte te houden van belangrijke zaken die het kind betreffen, dus ook alle verslagen te verstrekken over de schoolontwikkeling van het kind. Mocht dit door omstandigheden niet gebeuren, dan kan de niet-verzorgende ouder altijd alsnog de school verzoeken om informatie over de schoolontwikkeling van zijn / haar kind te geven.

In sommige situaties kan de rechter anders besluiten. Indien wij op de hoogte zijn gebracht van dat besluit, dan zullen wij ons daaraan houden.

Beide ouders hebben evenveel recht op informatie. De school hoeft echter geen informatie te verstrekken wanneer dit naar de mening van de school strijdig is met het belang van het kind.

Als een gezamenlijk gesprek over het kind met beide ouders niet mogelijk is, dan kunnen ouders verzoeken om twee aparte gesprekken te organiseren.

Bij vragen over deze regeling kunt u terecht bij de directeur.

## 5.9 Medezeggenschapsraad (MR)

Een Medezeggenschapsraad (MR) is wettelijk verplicht. Een MR kan worden vergeleken met een ondernemingsraad binnen een bedrijf. In een MR zitten ouders en leerkrachten. Samen denken, praten en beslissen zij mee over allerlei schoolzaken.

Veel zaken waarover een MR meepraat, meedenkt en meebeslist komen jaarlijks weer terug.

Hierbij moet je bijvoorbeeld denken aan: het schoolplan, het formatieplan, de schoolresultaten

en de begroting. Ook kunnen er echter andere zaken aan de orde komen zoals: de veiligheid op de school en de lesmethodes.

Over een aantal zaken heeft de MR een adviserende rol en kent men een zogenaamde adviesbevoegdheid. De school (bestuur en/of directie) moet over deze zaken eerst advies vragen aan de MR en daar serieus naar luisteren. Hierbij kunt u denken aan zaken zoals het financieel beleid, de vakantieregeling, onderhoud van de schoolgebouwen maar ook m.b.t. beleid inzake samenwerking met andere instellingen.

Bij andere zaken heeft de MR een instemmingbevoegdheid en kan de betreffende zaak of bepaald beleid alleen doorgang vinden als de MR goedkeuring heeft gegeven. Denk hierbij aan zaken zoals het vaststellen van het formatieplan en het schoolplan (meerjarig beleidsplan).

Volgens het voor onze school opgestelde en vastgestelde statuut bestaat de MR uit een tweetal personeelsleden, de zogenaamde personeelsgeleding (PG) en uit twee ouders, de zogenaamde oudergeleding (OG). De personeelsgeleding wordt gekozen uit het team van leerkrachten. De oudergeleding wordt gekozen door de ouders van desbetreffende school. Volgens het reglement zijn alle MR-leden periodiek aftredend of herkiesbaar waarbij men ten hoogste twee perioden van drie jaar als MR-lid zitting mag hebben.

Namen van de leden van de Medezeggenschapsraad:

- Mevr. H.G.B. de Bruin-Schouten (OG), voorzitter
- Mevr. C.H. Mosterd-Kas (PG), secretaris
- Mevr. M.J. IJzerman-Tellegen (OG)
- Mevr. R. van Dijk-Warning (PG)

## 5.10 Oudercommissie (OC)

De Oudercommissie (OC) van de school met de Bijbel bestaat uit 7 ouders die graag een steentje willen bijdragen aan activiteiten van de school. De OC leden zijn betrokken bij activiteiten als sinterklaas, kerst, schoolplein, afscheid groep 8, fietstocht, schoolvoetbal, projectweek en regelen vervoer.

Per jaar vergadert de OC ongeveer 4 maal. In deze vergaderingen worden de activiteiten besproken of geëvalueerd.

Bij de vergaderingen is een teamvertegenwoordiger aanwezig voor terugkoppeling naar het team.

Namen van de leden van de Oudercommissie:

- Dhr. H.J. Dijkhof, voorzitter
- Mevr. M.M.M. Riphagen-de Bruin, secretaris
- Mevr. J. Andrea-Montfrooij
- Mevr. P. Dijkkamp-v.d. Vosse (tevens verkeersouder)
- Dhr. W.S. van Oosten (organisatie voetbaltoernooien)
- Mevr. K.G. Rorije-Bijsterbosch (namens het team)
- Mevr. H.J. Wonink-Riphagen
- vacature.



### 5.11 Ouderbijdrage

Vanuit het ministerie krijgt de school financiële middelen voor de exploitatie. Daar zit echter geen ruimte in voor allerlei extra's voor de kinderen. Om deze reden vraagt de school een vrijwillige ouderbijdrage van alle ouders. Hieruit worden dan de extra activiteiten voor de kinderen en extra materialen betaald. Ouders mogen eventueel besluiten geen vrijwillige ouderbijdrage te betalen, zonder dat hun kind wordt uitgesloten van de activiteiten.

De volgende posten zijn opgenomen in de begroting van het schoolfonds en worden dus betaald vanuit de vrijwillige ouderbijdragen:

- extra materiaal voor handenarbeid en tekenen
- afscheid groep 8
- sinterklaas (cadeautjes, strooigoed, kosten van de pieten)
- kerstviering (consumpties, versiering)
- excursies, tentoonstellingen.

#### **Bijdrage:**

- |                   |        |
|-------------------|--------|
| • voor 1 kind     | € 20,- |
| • voor 2 kinderen | € 30,- |
| • voor 3 kinderen | € 40,- |
| • voor 4 kinderen | € 45,- |

#### **Andere kosten voor ouders**

Er zijn diverse andere kosten waarvoor we een beroep doen op ouders. Pas wanneer het evenement zich voordoet, vragen wij een bijdrage.

U kunt bij deze bijdragen denken aan: toegangsprijs bij schoolreisjes, cadeaubijdragen feestelijkheden school, zwembad (groep 5 en 6) en schoolkamp groep 8.

Zie voor het bankrekeningnummer van de school op de achterkant van de gids.

### 5.12 Websites

Het adres van onze website is: [www.cbsoene.nl](http://www.cbsoene.nl)

Scholengroep IJsselrijk, waar wij onderdeel van zijn, heeft ook een eigen website. Op deze website staat algemene informatie over de scholengroep en de aangesloten scholen. Het adres van deze website is: [www.ijsselrijk.nl](http://www.ijsselrijk.nl)

## 6 NIET BIJ KENNIS ALLEEN

### 6.1 Sparen voor goede doelen

We willen ons geloof ook uiten in daadwerkelijke betrokkenheid met hen die kansarm zijn. Daarom sparen we elke maandagmorgen voor een aantal projecten: Wij ondersteunen één kind met adoptiesponsoring van Woord en Daad en verschillende andere projecten.

### 6.2 Gebedsgroep

De gebedsgroep van de school met de Bijbel bestaat al een groot aantal jaren. Deze groep komt in de directiekamer van school bij elkaar op woensdag, één keer per maand, om 8.30 uur. Er wordt begonnen met een korte inleiding en daarna gaat men in gebed voor allen die in en om de school staan. De gebedspunten worden aangedragen door kinderen en leerkrachten. Om ongeveer 9.00 uur sluit de gebedsgroep. U bent van harte uitgenodigd. De contactpersoon is mevr. A. Fikse-Steenwoerd.

### 6.3 Schoolreis en kamp

Tegen het einde van het cursusjaar worden voor alle groepen gezellige dagen georganiseerd: de groepen 1 t/m 7 gaan een dagje op schoolreis en groep 8 gaat drie dagen op kamp.

### 6.4 Projectweek

Om het jaar is er een projectweek op school. Als team kiezen wij een thema.

Naast het verdiepen in het onderwerp gaan wij in die week op excursie en nodigen wij organisaties uit om gastlessen te geven over het onderwerp.

## 7 GELDZAKEN

### 7.1 Verzekeringen

- **W.A.- verzekering**

Het kan voorkomen, dat uw kind schade veroorzaakt aan gebouwen, leermiddelen, e.d., zowel onder als na schooltijd. Helaas kan de school in deze gevallen niet bemiddelend optreden (vanwege hoge premie). Wij raden u dan ook aan een W.A.- verzekering af te sluiten.

- **Ongevallenverzekering**

De school heeft een collectieve scholieren-ongevallenverzekering afgesloten voor haar leerlingen. Ze zijn gedurende de schooltijd, tijdens het rechtstreeks van en naar huis gaan, excursies, door school georganiseerde sportbeoefening en schoolreisjes verzekerd voor ongevallen (een uur voor en na schooltijd). Deze verzekering komt pas in beeld nadat zou blijken dat de leerling niet een beroep kan doen op de eigen verzekering.

Als u uw kind(eren) met de auto naar school brengt, dient u zelf een inzittendenverzekering bij uw autopolis af te sluiten, omdat dit laatste niet is opgenomen in de hierboven genoemde - door de school afgesloten - verzekering. Dat geldt ook als u voor een excursie of sportactiviteit namens school kinderen meeneemt in de auto.

Ongevallen ten gevolge van spel- en stoeipartijen zijn meeverzekerd. Materiële schade aan beugels, brillen, kleding en fietsen, enz. wordt door de collectieve verzekering en de school **niet** vergoed!

### 7.2 Sponsoring

De school voert een terughoudend beleid t.a.v. sponsoring.

De school accepteert geen geld en/of materialen wanneer daaraan voor de leerlingen en/of ouders of school, bepaalde verplichtingen verbonden zijn die invloed hebben op het functioneren van de kinderen c.q. de school. Wel kan de school via uitingen in nieuwsbrieven, bordjes, etc., een tegenprestatie bieden voor mogelijke sponsoring.

Alle sponsoractiviteiten van de school zullen worden getoetst en beoordeeld door het bestuur en de MR.

## 8 REGELS EN ANDERE ZAKEN

### 8.1 Schoolregels en allerlei andere zaken

In een schoolorganisatie zijn er natuurlijk diverse regels waaraan iedereen zich moet houden. Er zijn op school drie hoofdregels:

we hebben respect voor elkaar en voor onze omgeving

in de school zorgen we samen voor rust

we helpen elkaar zoveel mogelijk.

#### Een aantal regels is voor de ouders belangrijk om te weten:

- 10 Minuten voor schooltijd is er toezicht door één van de leerkrachten, evenals tijdens de pauze. We vragen u om ervoor te zorgen dat de kinderen niet eerder dan 8.20 uur op het schoolplein zijn.  
De eerste bel gaat 3 minuten voordat de lessen beginnen. De kinderen mogen naar binnen of maken hun spel af.  
Bij de tweede bel om 8.30 uur is iedereen in de klas.
- Om het aantal fietsen op het schoolplein te beperken willen wij u vragen om, wanneer u in de bebouwde kom van Oene of binnen een straal van één kilometer van school woont, de kinderen naar school te laten lopen.
- Ons nieuwe plein is voor alle groepen toegankelijk. Op het plein mag niet worden gefietst. De fietsen worden in het fietsenhok gezet. Skeelers, boarden en steppen is niet toegestaan. Voetballen mag op het voetbalplein.
- Als uw kind jarig is, mag hij/zij natuurlijk trakteren in de klas. Wilt u proberen creatief te zijn met een gezonde, eenvoudige traktatie?
- Om 10.05 uur mag uw kind trakteren in de groep. Uw kind krijgt een mooie verjaardagskaart; die wordt dan in de keuken gelegd zodat alle meesters en juffen hun naam er op kunnen schrijven.
- Uw kind mag 's morgens iets te eten en drinken meenemen voor de pauze. Suggesties om mee te geven: fruit, zuivelproducten, een boterham met iets gezonds er op. Geeft u niet teveel mee, het is een tussendoortje.

### 8.2 Aanmelding en toelating van leerlingen

Ouders hebben keuzevrijheid: zij zoeken een school die het beste aansluit bij hun eigen identiteit.

In principe zijn alle kinderen dan ook welkom op onze school, als de ouders de grondslag van de school zoals vermeld in deze schoolgids, onderschrijven dan wel respecteren, uw kind kan functioneren binnen het pedagogisch klimaat van de school en wanneer redelijkerwijs verwacht kan worden dat het kind het onderwijs zowel cognitief als sociaal-emotioneel op de school kan volgen.

Kinderen die 4 jaar worden en kinderen die hier komen wonen na een verhuizing kunnen na een kennismakingsgesprek aangemeld worden. Bij een tussentijdse verandering van school, wanneer er geen sprake is van verhuizing, zal nadrukkelijk contact worden gezocht met de school die verlaten wordt. N.a.v. dat gesprek zal een leerling wel of niet worden toegelaten.

Tijdens het kennismakingsgesprek ontvangen ouders verdere informatie over de school, waaronder de mogelijkheid het lidmaatschap van de schoolvereniging aan te vragen. Ouders dienen alle relevante informatie over de leerling aan de school te verstrekken. Op die manier kan de school de opvang van het kind ook goed vorm geven.

De leerlingen nemen deel aan alle voor hen bestemde onderwijsactiviteiten. Expliciet wordt hier vermeld hoe wij als School met de Bijbel ons lesprogramma aanbieden waar Gods Woord een zeer belangrijke plaats inneemt.

Wij juichen de ontwikkeling toe dat kinderen zoveel mogelijk in de eigen woonomgeving naar school gaan. We moeten daar echter wel realistisch in blijven en de aanvragen van de ouders van geval tot geval beoordelen. We houden daarbij rekening met de belangen van het betreffende kind, de groep, de leerkrachten en de ouders.

Indien een leerling met specifieke behoefte aan onderwijsondersteuning geen plaats kan worden geboden op onze school, zoekt de directie samen met de ouders een andere school, waar deze ondersteuning wel kan worden geboden.

### **8.3 Schorsing, time-out of verwijdering van leerlingen**

Onze school heeft een protocol vastgelegd m.b.t. de schorsing of verwijdering van leerlingen. Dit protocol treedt in werking als er sprake is van ernstig ongewenst gedrag door een leerling, waarbij psychisch en of lichamelijk letsel aan derden is toegebracht. Er kunnen 3 vormen van maatregelen worden genomen:

#### **1. Time-out (op school)**

In bepaalde gevallen kan een time-out worden toegepast. De leerling wordt dan uit de klas gehaald en elders binnen de school opgevangen. Reden voor een time-out is ernstig wangedrag waardoor een onveilige situatie ontstaat of een situatie die vraagt om onmiddellijk herstel van de orde en rust in de school.

#### **2. Schorsing (leerling tijdelijk naar huis)**

Een leerling kan tijdelijk worden verwijderd van de school op basis van artikel 40c van de WPO. De schorsing duurt maximaal een week, oftewel vijf schooldagen. Aanleidingen voor schorsing van een leerling kunnen zijn:

- bedreiging door ouder(s)/verzorger(s)
- herhaalde les-/ordeverstoringen
- wangedrag tegenover leerkrachten en/of medeleerlingen
- diefstal, beroving, afpersing
- bedreiging
- geweldpleging

- gebruik van alcohol of drugs tijdens schooltijden
- handel in drugs of gestolen goederen
- bezit van wapens of vuurwerk.

### **3. Verwijdering (leerling komt definitief niet meer terug)**

Verwijdering betekent dat een leerling definitief niet terugkeert op school. De wettelijke regeling voor het Primair Onderwijs staat vermeld in artikel 40 en artikel 63 van de WPO. Voor verwijdering moet onderscheid gemaakt worden in twee categorieën:

- verwijdering wegens het niet langer kunnen voldoen aan de zorgbehoefte van de leerling (onderwijskundige maatregel)
- verwijdering op andere gronden (sanctiemaatregel).

In het vastgelegde protocol staat vermeld aan welke voorwaarden wij als school moeten voldoen om een definitieve beslissing te maken tot schorsing en verwijdering. Daarnaast is er een stappenplan opgenomen welke stappen er door ons als school en u als ouder kunnen worden gezet én wanneer.

In het belang van de leerling en u als ouder zullen wij als school nauwkeurig handelen op het moment dat deze procedure ingezet dient te worden.

### **8.4 Ziektemelding**

Wanneer uw kind ziek is, geeft u dit dan voor half negen telefonisch door aan school? Ook wanneer uw kind in de loop van de dag ziek wordt en na de middag thuis blijft, is het nodig dat de school op de hoogte wordt gebracht. Indien bellen niet mogelijk is, kunt u ook via Parro uw kind ziek melden. We vinden het belangrijk dat u dan ook even uitlegt wat er aan de hand is.

### **8.5 Gymnastiek**

Voor gymnastiek geldt: gymkleding en gymschoenen aan. Sportschoenen waar ook buiten op gelopen wordt, zijn niet toegestaan.

De gymschoentjes (zonder veters) van de kleuters kunnen op school blijven, bij voorkeur in een katoenen koordzak. Alleen vóór de zomervakantie wordt de tas mee naar huis gegeven.

### **8.6 Afscheid groep 8**

Op de afscheidsavond van groep 8 wordt door de ouders aan hun kind een herinneringsmap aangeboden. Om hiermee een begin te maken mag u in groep 1 een map inleveren bij juf Rorije, zij bewaart dan al het een en ander.

Na groep 2 gaat de map mee naar huis en kunt u gedurende de volgende jaren zelf zorgen voor aanvulling, zodat de map compleet is aan het eind van groep 8.

Tip: maak een mapje op uw computer, per kind een mapje, en plaats daarin Nieuwsmail, foto's (van site, Parro of Facebook) e.d. Zo verzamelt u door de jaren heen de nodige informatie.

### **8.7 Gevonden voorwerpen**

Wilt u er op toezien dat de mee naar school genomen kleding en spullen ook weer mee naar huis gaan?

## 9 OVERIGE INFORMATIE

### 9.1 Buitengewoon verlof

Gedurende het schooljaar bereiken ons vaak verzoeken om vrije dagen (buitengewoon verlof). De directie is gebonden aan de Leerplichtwet, die op uitvoering gecontroleerd wordt door de leerplichtambtenaar. Bij ongeoorloofd verzuim zullen wij dit moeten melden aan de leerplichtambtenaar.

Een samenvatting uit de Leerplichtwet:

- verlof voor 4-jarigen: deze kinderen zijn niet leerplichtig. Officieel hoeft u geen verlof aan te vragen. Wel is het heel plezierig als u ons tijdig op de hoogte stelt.
- extra verlof voor 5-jarigen: in zeer bijzondere omstandigheden, in overleg met de directie, kunnen 5-jarige kinderen 5 uur per week extra vrij krijgen (bijvoorbeeld op medische indicatie). Verder geldt dezelfde regeling als hieronder.
- extra verlof voor 6 tot 17-jarigen: voor kinderen tussen 6 en 17 jaar kan verlof buiten de officiële schoolvakanties alleen worden toegestaan wanneer er sprake is van bijzondere omstandigheden, zoals:
  - verhuizing
  - huwelijk, ernstige ziekte of overlijden van een naast familielid
  - het 12½-, 25-, 40-, 50- of 60-jarig huwelijksjubileum van ouders, groot- of overgrootouders
  - als het de eerste en enige mogelijkheid tot vakantie betreft in een schooljaar (de werkgever moet hiervoor een verklaring afgeven).U krijgt nooit verlof de eerste (les)dag na de zomervakantie. Alleen in voornoemde gevallen mag de directie uw kind buitengewoon verlof geven, tot max. 10 dagen per jaar.

Voor een extra vakantie buiten de schoolvakanties om kan slechts in uitzonderlijke gevallen als een gewichtige omstandigheid worden aangemerkt:

- werkomstandigheden: een ouder kan als werknemer of als zelfstandige in verband met zijn of haar werk niet tijdens de schoolvakantie verlof nemen
- medische- /sociale omstandigheden: een extra vakantie is noodzakelijk op grond van medische of sociale indicatie.

Buitengewoon verlof kunt u aanvragen d.m.v. een formulier dat u kunt downloaden van de website.

### 9.2 Contactpersonen / vertrouwenspersoon / klachtencommissie

Een school is een omgeving waar mensen intensief met elkaar omgaan. Botsingen en meningen zijn dan ook niet bijzonder en worden vaak in onderling overleg bijgelegd. Soms vindt op school een gebeurtenis plaats waar ouders of leerlingen het niet mee eens zijn. Een klacht kan gaan over een leerkracht of iemand anders die aan de school is verbonden zoals hulpouders bij het overblijven, de schoolleiding of het schoolbestuur.

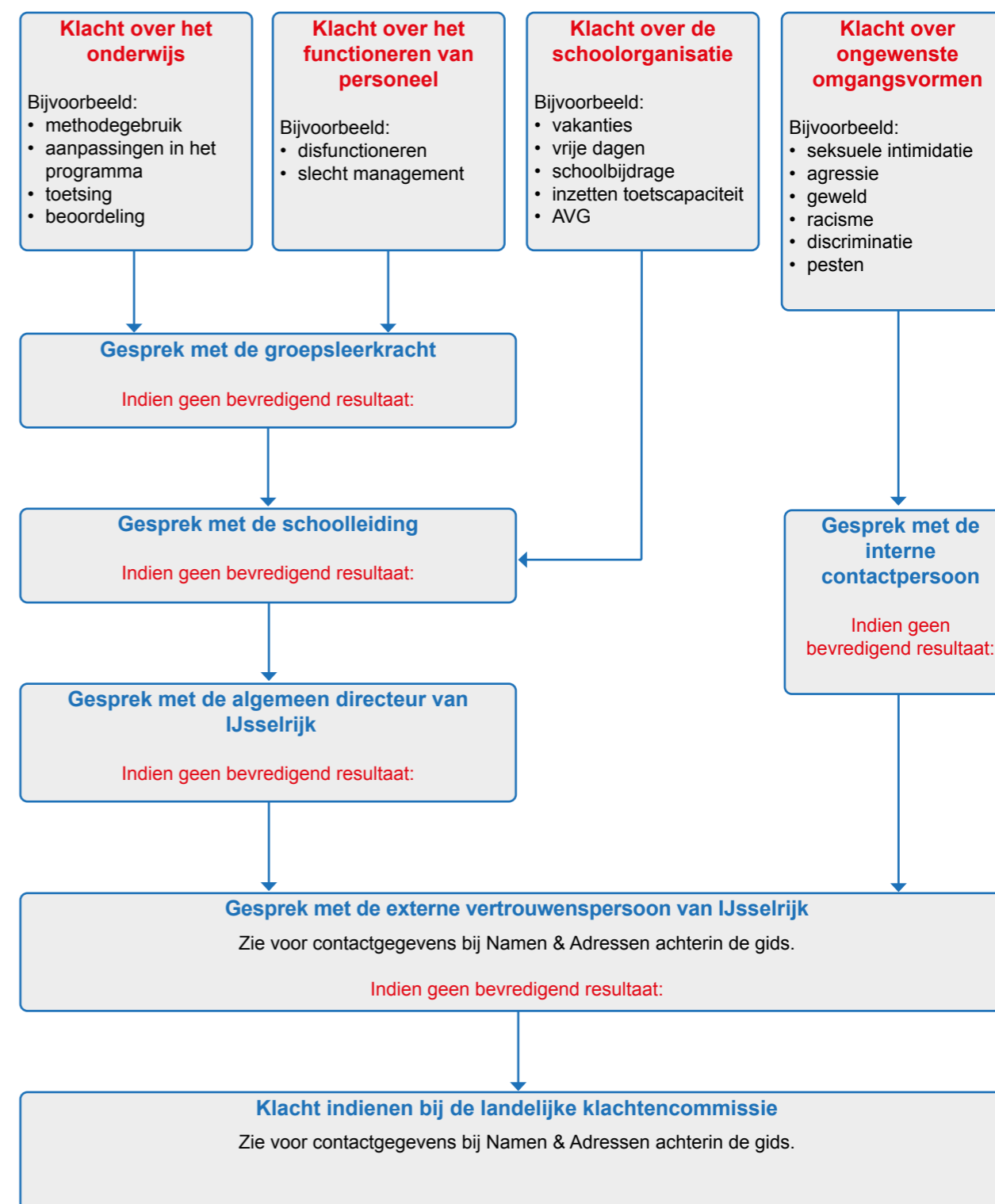
Bij bezwaren of klachten wordt uitgegaan van de volgende stappen:

- bespreek de vraag eerst in alle openheid met de persoon in kwestie, de leerkracht of de schoolleiding
- als dit geen oplossing biedt kan betrokkene naar een contactpersoon gaan.

De contactpersoon van onze school is meester Visscher. Hier kan iedereen vertrouwelijk het verhaal doen. Hij zal de betrokkenen verder helpen met de klacht.

Als een klacht niet opgelost wordt, kunt u samen met de contactpersoon besluiten om naar de externe vertrouwenspersoon bij de federatie te stappen. Daarna kunt u eventueel naar de landelijke klachtencommissie gaan. U kunt ook rechtstreeks naar deze commissie gaan, zonder tussenkomst van de vertrouwenspersoon van de federatie. Zie voor de juiste route het schema klachtenregeling bij paragraaf 9.3.

### 9.3 Schema klachtenregeling





#### 9.4 Centrum voor Jeugd en Gezin

Het CJG (Centrum voor Jeugd en Gezin) is er voor alle vragen over opgroeien en opvoeden. U kunt er terecht voor advies, begeleiding en hulp, vanaf het begin van de zwangerschap tot aan het moment dat een kind volwassen is. Of het nu om babyverzorging gaat of om lastige pubers, om voeding en gezondheid of ontwikkeling en gedrag. Ook kinderen en jongeren kunnen bij het CJG terecht met hun vragen.

Binnen het CJG vindt u alle deskundigheid over opvoeden en opgroeien op één plek. Mensen die hier werken zijn onder andere een orthopedagoog, de (school-)maatschappelijk werker, de jeugdarts en jeugdverpleegkundige en de jeugdhulpverlener.

Meer informatie kunt u vinden op de website van de CJG. Kijk daarvoor bij Namen & Adressen.

Het CJG is er voor:

- kinderen en jongeren tot 23 jaar
- (toekomstige) ouders en verzorgers
- iedereen die werkt met kinderen, jongeren, ouders/verzorgers.

Boordevol leuke en nuttige informatie over opgroeien in de gemeente Epe!

#### Onderzoeken voor kinderen op de basisschool

Om de gezondheid, groei en ontwikkeling van uw kind goed te kunnen volgen wordt uw kind onderzocht in groep 2. In groep 7/8 geeft de GGD een gastles over groeien en gezond eten. Dit gebeurt door de jeugdarts, assistente jeugdgezondheidszorg, jeugdverpleegkundige en logopedist. Zij maken onderdeel uit van het CJG.

Meer informatie over de GGD kunt u nalezen op de website van het CJG. Voor het verzetten van een afspraak met de schoolarts kunt u contact opnemen met de GGD. Zie voor contactgegevens bij Namen & Adressen.

Wilt u in contact komen met de orthopedagoog, de (school-)maatschappelijk werker, de jeugdhulpverlener of jeugdverpleegkundige/jeugdarts binnen het CJG? Dit kan via school of door contact te zoeken met het CJG.

#### Waar kunt u het CJG vinden?

U kunt met al uw vragen terecht bij de balie van het CJG in Epe en in Vaassen. Zie voor openingstijden en adressen bij Namen & Adressen.

#### 9.5 Logopedische zorg

Na de logopedische screening is het mogelijk de behandeling van uw kind, indien gewenst, op school te laten plaatsvinden. Zie voor contactgegevens bij Namen & Adressen.

#### 9.6 Veilig thuis

Het Advies- en Meldpunt Kindermishandeling is per 1 januari 2015 opgegaan in de organisatie: 'Veilig Thuis'.

Als teamleden een vermoeden hebben van kindermishandeling in de gezinssituatie moet dit worden gemeld bij 'Veilig Thuis'. Zie voor contactgegevens van dit meldpunt bij Namen & Adressen. Het doel is om, indien vermoedens kloppen, kind en gezin zo spoedig mogelijk goed te helpen en te ondersteunen en ervoor te zorgen dat de nodige maatregelen worden getroffen.

#### 9.7 Preventieve luizencontroles

Om een luizenexplosie op school te voorkomen worden alle kinderen regelmatig gecontroleerd op luizen en neten. Dit gebeurt elke maandag na een vakantie door een aantal 'luizenmoeders'. De controles gebeuren discreet en zorgvuldig. Indien bij uw kind luizen zijn geconstateerd, zal de directie contact met u opnemen.

Als uw kind tussentijds luizen krijgt, wilt u dit dan melden bij de groepsleerkracht, zodat wij maatregelen kunnen treffen. Wilt u rekening houden met de luizencontroles door op die dag geen vlechtjes en/of (heel veel) gel in de haren te (laten) doen?

#### 9.8 Vandalisme en veiligheid op het plein

Het plein van onze school heeft prachtige toestellen. Onder schooltijd kan daar met veel plezier gebruik van gemaakt worden. Buiten schooltijd is het plein verboden voor onbevoegden. Omdat het plein eigendom is van de Vereniging én op het plein moeilijk toezicht te houden is vanwege de ligging (achterzijde schoolgebouw) is er besloten het plein te beveiligen met twee camera's. Deze camera's zijn actief buiten de schooluren en worden alleen gebruikt door de directeur om in gevallen van vandalisme, vernieling, inbraak en dergelijke de beelden terug te zien. Deze beelden kunnen, indien nodig, gedeeld worden met de politie voor bewijslast. Het is niet mogelijk/toegestaan dat anderen toegang hebben tot die beelden. Daarom zijn de beelden vergrendeld met een toegangscode.

#### 9.9 Onraad bij de school! Wat dan?

Als u 's avonds, in de weekenden of in vakanties bij de school bijzonderheden aantreft, bijvoorbeeld vandalisme of grote schade, dan kunt u, afhankelijk van de situatie, de politie bellen.



## 10 NAMEN & ADRESSEN

### BESTUUR IJSSELRIJK

Dhr. G. de Graaf,  
✉ [info@ijsselrijk.nl](mailto:info@ijsselrijk.nl)

### RAAD VAN TOEZICHT

✉ [rvt.oene@ijsselrijk.nl](mailto:rvt.oene@ijsselrijk.nl)

Dhr. M.C. Lagemaat, voorzitter,  
✉ [marcolagemaat@ijsselrijk.nl](mailto:marcolagemaat@ijsselrijk.nl)

Mevr. G.A. Nooteboom-Deetman, secretaris,  
✉ [geanooteboom@ijsselrijk.nl](mailto:geanooteboom@ijsselrijk.nl)

Mevr. P. Zwerus-Keizer, ledenadministratie,  
✉ [petrazwerus@ijsselrijk.nl](mailto:petrazwerus@ijsselrijk.nl)

Dhr. T. Brand, algemeen lid,  
✉ [teunisbrand@ijsselrijk.nl](mailto:teunisbrand@ijsselrijk.nl)

Mevr. H.E. Schuurman-Zwerus, algemeen lid  
✉ [ellenschuurman@ijsselrijk.nl](mailto:ellenschuurman@ijsselrijk.nl)

### OUDERCOMMISSIE

✉ [oc.oene@ijsselrijk.nl](mailto:oc.oene@ijsselrijk.nl)

Dhr. H.J. Dijkhof, voorzitter

Mevr. M.M.M. Riphagen-de Bruin, secretaris

Mevr. J. Andrea-Montfrooij

Mevr. P. Dijkkamp-v.d. Vosse (tevens verkeersouder)

Dhr. W.S. van Oosten (organisatie voetbaltoernooien)

Mevr. K.G. Rorije-Bijsterbosch (namens het team)

Mevr. H.J. Wonink-Riphagen

vacature

### MEDEZEGGENSCHAPSRAAD

✉ [mr.oene@ijsselrijk.nl](mailto:mr.oene@ijsselrijk.nl)

Mevr. H.G.B. de Bruin-Schouten (OG), voorzitter

Mevr. C. Mosterd-Kas (PG), secretaris

Mevr. M.J. IJzerman-Tellegen (OG)

Mevr. R. van Dijk-Warning (PG)

### PERSONEEL (directie en leerkrachten)

Dhr. S.M. Slagter, directeur  
✉ [directie.oene@ijsselrijk.nl](mailto:directie.oene@ijsselrijk.nl)

Mevr. R. van Dijk-Warning (Rianne)  
✉ [riannevandijk@ijsselrijk.nl](mailto:riannevandijk@ijsselrijk.nl)

Mevr. E. Huttinga (Elsbeth)  
✉ [elsbethhuttinga@ijsselrijk.nl](mailto:elsbethhuttinga@ijsselrijk.nl)

Mevr. C.H. Mosterd-Kas (Caroline)  
✉ [carolinemosterd@ijsselrijk.nl](mailto:carolinemosterd@ijsselrijk.nl)

Mevr. K.G. Rorije-Bijsterbosch (Klari)  
✉ [klarirorije@ijsselrijk.nl](mailto:klarirorije@ijsselrijk.nl)

Mevr. G. van der Scheer-Pullen (Geesje)  
✉ [geesjevanderscheer@ijsselrijk.nl](mailto:geesjevanderscheer@ijsselrijk.nl)

Mevr. A.G. Schoonhoven-Winkelhorst (Alice)  
✉ [aliceschoonhoven@ijsselrijk.nl](mailto:aliceschoonhoven@ijsselrijk.nl)

Mevr. E.J. Smit-Schuring (Evelien)  
✉ [eveliensmit@ijsselrijk.nl](mailto:eveliensmit@ijsselrijk.nl)

Dhr. K.H. Visscher (Harry)  
✉ [harryvisscher@ijsselrijk.nl](mailto:harryvisscher@ijsselrijk.nl)

Mevr. K.I. de Haas-van Velde (Klaske),  
zorg / intern begeleider  
✉ [ib@ijsselrijk.nl](mailto:ib@ijsselrijk.nl)

Mevr. G. Brendeke-Kamphuis (Gerrie),  
leerkrachtondersteuner  
✉ [gerriebrendeke@ijsselrijk.nl](mailto:gerriebrendeke@ijsselrijk.nl)

Mevr. L.P. Mekelenkamp (Lusanne),  
onderwijsassistent  
✉ [lusanne@ijsselrijk.nl](mailto:lusanne@ijsselrijk.nl)

### Administratie

Mevr. F. Beekman-Kamphuis (Fennie)  
✉ [administratie.oene@ijsselrijk.nl](mailto:administratie.oene@ijsselrijk.nl)

### Interieurverzorging

Mevr. C.C. Kamphuis-de Graaf  
Mevr. D. Mekelenkamp-Slob  
Mevr. T. Schuring-de Freitas

### Technische conciërge

Dhr. P. Dalhuisen

### OVERIG

#### Centrum voor Jeugd en Gezin

🌐 [www.cjgepe.nl](http://www.cjgepe.nl)

☎ 0578-72 00 00 (op ma t/m vr. 8.30-12.30 uur)

✉ [info@cjgepe.nl](mailto:info@cjgepe.nl) (ook voor het stellen van vragen)

School Maatschappelijk Werk:  
Christien Dekens,  
✉ [c.dekens@cjgepe.nl](mailto:c.dekens@cjgepe.nl)

#### Locatie Epe:

Korte Veenteweg 9A, 8161 PC Epe

Openingstijden:

dinsdag, woensdag en vrijdag 8.30-12.30 uur

#### Locatie Vaassen:

Dorpsstraat 62, 8171 BS Vaassen

Openingstijden:

maandag en donderdag 8.30-12.30 uur

### Expertisecentrum Adapt

🌐 [www.ecadapt.nl](http://www.ecadapt.nl)

☎ 038-452 62 25

Warmtekrachtstraat 6, 8094 SE Hattemerbroek

### Gemeente Epe

🌐 [www.epe.nl](http://www.epe.nl)

☎ 14 0578

✉ [gemeente@epe.nl](mailto:gemeente@epe.nl)

Marktplaatsplein 1, Postbus 600, 8160 AP Epe

### Inspectie Basisonderwijs

🌐 [www.onderwijsinspectie.nl](http://www.onderwijsinspectie.nl)

☎ 1400 (gratis) (voor vragen over onderwijs)

✉ [info@owinsp.nl](mailto:info@owinsp.nl)

Meldpunt vertrouwensinspecteurs:

☎ 0900-111 3 111

### Jeugdarts en -assistente (GGD)

🌐 [www.ggdnog.nl](http://www.ggdnog.nl)

☎ 088-443 30 00

☎ 088-443 31 00 JGZ (werkdagen 8.00 - 12.00 uur)

Jeugdverpleegkundigen die onze school bezoeken:

Corrie Nouta (groep 1-2),

Carmen Molkenboer (groep 6)

en assistente Rina Bosman (groepslessen).

### Landelijke klachtencommissie voor het Christelijk Onderwijs

🌐 [www.geschillencommissiesbijzonderonderwijs.nl](http://www.geschillencommissiesbijzonderonderwijs.nl)

☎ 070-386 16 97

✉ [info@gcbo.nl](mailto:info@gcbo.nl)

p/a Geschillencommissies Bijzonder Onderwijs

Postbus 82324, 2508 EH Den Haag

### Logopedie

De Praatmaat Groep Apeldoorn:

🌐 [www.depraatmaatgroep.nl/](http://www.depraatmaatgroep.nl/)

☎ 055-543 10 80

### Samenwerkingsverband Zeeluwe

🌐 [www.zeeluwe.nl](http://www.zeeluwe.nl)

☎ 0341-74 00 07

✉ [info@zeeluwe.nl](mailto:info@zeeluwe.nl)

### Veilig Thuis (voorheen Advies- en Meldpunt

Huiselijk Geweld en Kindermishandeling)

🌐 [www.veiligthuis.nl](http://www.veiligthuis.nl)

☎ 0800-20 00

### Vertrouwenspersoon scholengroep IJsselrijk

Dhr. W.C. de Vries

☎ 06-20 59 49 89

Lined writing area for page 36.

Lined writing area for page 37.



## *School met de Bijbel*

Houtweg 24, 8167 PL Oene

0578-64 12 28

[directie.oene@ijsselrijk.nl](mailto:directie.oene@ijsselrijk.nl)

[www.cbsoene.nl](http://www.cbsoene.nl)

Bankrekening: NL64 RABO 0348 2007 73.